
동물생명과학대학 발전계획

2024~2027학년도

2024. 04. 30.

동물생명과학대학

추진 체계(요약)

비전

4차산업혁명시대 지속가능한 글로벌 동물생명과학기술을
선도하는 창의·융합 인재양성 플랫폼

목표

4차산업혁명 대응 글로벌 혁신대학 체계 구축

인재상

실사구시 이념을 바탕으로 생명을 소중하게 여기며
동물생명산업을 선도하는 창의·협동 인재



영역별 추진 전략·과제

교육

기초 및 전공 학습역량
강화를 위한 교육시스템
구축

- [1-1] 기초, 전공 및 현장교육의 질적 향상을 통한 재학생의 수학 능력 강화
- [1-2] 4차 산업혁명 대응 교육과정 편성 및 역량강화
- [1-3] 산업체 현장 중심형 교육과정 채택 및 운영

학생

대학교육 전 과정
학생지원 시스템 구축 및
교육수요자 중심
미래융합 가상학과 발굴
및 운영 지원

- [2-1] 학생 교육 전과정 체계적 지원 시스템 구축
 - [2-2] 단과대학 교육 만족도 조사 및 환류를 통한 개선
 - [2-3] 미래융합 가상학과 발굴 및 운영지원
-

연구·산학협력

**교수 신바람 연구
거버넌스 구축,
부속연구소 활성화 및
역할 강화, 강원
로컬브랜드사업 개발 및
운영**

- [3-1] 시니어-주니어 교수 멘토-멘티쉽 구축으로 연구 역량 제고
- [3-2] 교수 연구역량 강화 및 연구동기 부여를 위한 성과관리 운영시스템 추진
- [3-3] 연구소 기여 교원의 연구활동 지원체계 혁신
- [3-4] "동물자원연구" 학술지 학진등재/SCOPUS 등재 기반 구축

특성화

**자체특성화사업 운영,
부속목장 운영 활성화 및
비즈니스 모델 확립, 우수
유학생 유치 및 전문
외국인 인력양성,
동물생명과학분야 국제
교류시스템 구축**

- [4-1] 4차 산업혁명 대응 동물생명과학분야 비교과 프로그램 개발 운영 및 북한축산연구 프로그램 운영
- [4-2] 부속목장 비즈니스 모델 확립과 운영을 통한 수익 증대 (유희지 활용을 통한 경관농업 추진 및 수익화)
- [4-3] GKS장학생, BEST-KNU 우수 학생 유치, 외국인 교수자원 양성
- [4-4] KOICA 연계 축산분야 국제개발협력 교육프로그램 개발 운영, 해외전문가 초청 교육프로그램 개발 운영, 해외 우수대학 상호 학술교류 프로그램 확대 운영

지역협력

**강원특별자치도/춘천시
연계를 통한 대학인력과
기술지식의 환원**

- [5-1] KNU 유·육제품 브랜드 개발을 통한 연구 역량 및 인력양성 프로그램 개발
- [5-2] KNU-CALS 목장형 유가공 프로그램 개발
- [5-3] 학생 취창업 연계 및 강원축산물 경쟁력 향상
- [5-4] 기술료 및 강원대학교 브랜드 이용료 기반 발전기금 확보

목 차

I. 비전 및 목표	01
1.1. 비전	01
1.2. 목표	01
II. 주요 현황	02
2.1. 단과대학 연혁	02
2.2. 교육목표	03
2.3. 주요 현황	03
III. 추진 전략·핵심 과제	06
3.1. 추진 전략	06
3.2. 핵심 과제	06
IV. 추진 체계	08
4.1. 담당 조직	08
4.2. 성과 관리·환류 체계	08
V. 영역별 추진 과제	09
5.1. 교육	09
5.2. 학생	11
5.3. 연구·산학협력	13
5.4. 특성화	15
5.5. 지역협력	18

I . 비전 및 목표

1.1 비전

4차산업혁명시대 지속가능한 글로벌 동물생명과학기술을
선도하는 창의·융합 인재양성 플랫폼

1.2 목표

4차산업혁명 대응 글로벌 혁신대학 체계 구축

II. 주요 현황

2.1 단과대학 연혁

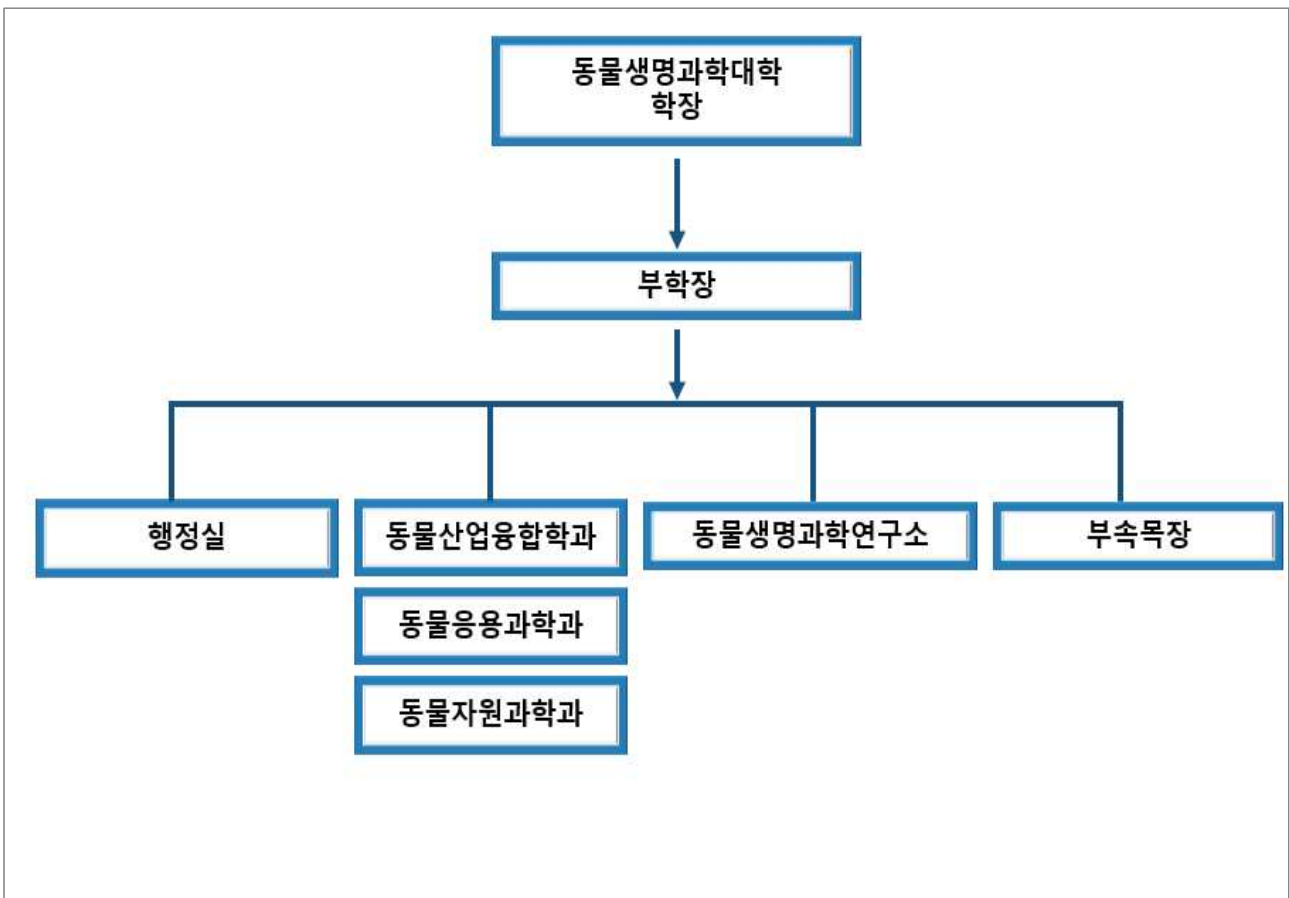
- 강원대학교 동물생명과학대학 연혁
 - 1947. 06. 14. 강원도 춘천 농업대학 설립
 - 1951. 12. 31. 축산학과 신설
 - 1978. 03. 01. 낙농학과 신설
 - 1986. 03. 01. 축산경영학과 신설
 - 1988. 03. 01. 축산대학 신설(축산학과, 낙농학과, 축산가공학과, 축산경영학과, 수의학과)
 - 1989. 03. 01. 사료생산공학과 신설
 - 1996. 03. 01. 축산경영학 명칭변경(농업자원경제학과)
 - 1999. 03. 01. 단과대학 명칭변경(동물자원과학대학)
 - 2003. 03. 01. 축산가공학과 명칭변경(축산식품과학과)
 - 2005. 03. 01. 농업자원경제학과 소속변경(농업생명과학대학)
 - 2006. 03. 01. 단과대학 명칭변경(동물생명과학대학) 및 수의학과 소속변경(수의대학)
 - 2013. 03. 01. 춘천캠퍼스 일반대학원 동물자원과학과, 동물생명시스템학과, 동물식품응용과학과, 동물생명공학과를 동물생명과학과(동물자원과학전공, 동물생명시스템학전공, 동물식품응용과학전공, 동물생명공학전공)로 변경
 - 2018. 03. 01. 단과대학 편제개편(동물산업융합학과, 동물응용과학과, 동물자원과학과)
 - 2020. 03. 01. 춘천캠퍼스 일반대학원 동물생명과학과의 동물응용과학전공을 동물응용과학과로 변경

2.2 교육목표

실사구시 이념을 바탕으로 생명윤리와 동물 존중 의식을 갖추고 동물생명산업을 선도하는 창의·협동 인재 양성

2.3 주요 현황

1 조직



□ 동물생명과학대학 현황

- 학장, 부학장, 통합행정실(직원10명), 3개학과*, 동물생명과학연구소, 부속목장(5명) * 동물산업융합학과, 동물응용과학과, 동물자원과학과

2 교원수

(매 학년도 4. 1. 기준)

학년도	교직원 (A+B)	전임교원				강사	비전임 교원	조교 (B)	비고
		계(A)	교수	부교수	조교수				
2021	25	22	14	5	3	4	11	3	
2022	25	22	14	6	2	3	14	3	
2023	23	20	12	6	2	7	19	3	
2024	23	20	10	6	4	7	20	3	

3 학생

(매 학년도 4. 1. 기준)

학사과정

학년도	편제 정원	재적생 (A+B+C)	재학생 수					휴학생 (B)	학위유예 (C)
			계(A)	1학년	2학년	3학년	4학년		
2021	496	799	566	135	120	142	169	227	6
2022	494	752	540	130	119	130	161	206	6
2023	493	721	506	134	117	114	141	204	11

대학원과정

학년도	재학생 (A+B)	석사과정			석·박사통합·박사과정(석·박사통합)			박사후 과정
		재학생(A)	휴학생	수료생	재학생(B)	휴학생	수료생	
2021	40	22	12	50	18(5)	5(1)	41(4)	5
2022	51	32	9	26	19(7)	6(1)	27(5)	3
2023	58	37	10	40	21(6)	5(1)	33(4)	4
2024	57	38	13	54	19(5)	6(1)	36(4)	1

4 주요 시설

① 교육·연구 시설

1. 동물생명과학대학1호관(지하 1층, 지상 4층, 연면적 4,502.54m²)
2. 동물생명과학대학2호관(지하 1층, 지상 5층, 연면적 6,015.33m²)
3. 동물생명과학연구소
4. 동물생명과학대학 부속목장
5. 유·육가공 공장
6. 사료공장



부속목장



중보보령관



사료공장



육가공공장



유가공공장

② 실험·실습 기자재

2,788점 5,997,146천원

- Gas Chromatography, High Pressure liquid chromatography, SEM, Cell image analyzer, ELISA, SDS-PAGE, Microscope, Gas analyzer, Real-time PCR 등

Ⅲ. 추진 전략 · 핵심 과제

비전 4차산업혁명시대 지속가능한 글로벌 동물생명과학기술을 선도하는 창의·융합 인재양성 플랫폼

목표 4차산업혁명 대응 글로벌 혁신대학 체계 구축

분야	추진 전략	핵심 과제	성과 목표
교육	기초 및 전공 학습역량 강화를 위한 교육시스템 구축	[1-1] 기초, 전공 및 현장교육의 질적 향상을 통한 재학생의 수학능력 강화 [1-2] 4차 산업혁명 대응 교육과정 편성 및 역량 강화 [1-3] 산업체 현장 중심형 교육과정 채택 및 운영 [1-4] 우수 교원 총원	[1-1] 산업체 맞춤형 인력 양성 [1-2] 인공지능, 빅데이터 분석, 센서기술 교육과정 개발 [1-3] 현장인턴 프로젝트 인증제 구축 [1-4] 우수교원 5명 총원
학생	대학교육 전 과정 학생지원 시스템 구축 및 교육수요자 중심 미래융합 가상학과 발굴 및 운영 지원	[2-1] 체계적 학생지원 시스템 구축 [2-2] 단과대학 교육 만족도 조사 및 환류를 통한 개선 [2-3] 미래융합 가상학과 발굴 및 운영지원(반려동물산업학과, 식육즉석가공학과 등)	[2-1] 학업, 진로, 취업, 창업 프로그램 개발 [2-2] 재학생 및 졸업생 만족도 프로그램 운영 [2-3] 미래융합 가상학과 신설
연구 · 산학협력	교수 신바람 연구 거버넌스 구축, 부속연구소 활성화 및 역할 강화, 강원 로컬브랜드사업 개발 및 운영	[3-1] 시니어-주니어 교수 멘토-멘티십 구축으로 연구 역량 제고 [3-2] 교수 연구역량 강화 및 연구동기 부여를 위한 성과관리 운영시스템 추진 [3-3] 연구소 기여 교원의	[3-1] 시니어-주니어 교수 연구협력 네트워크 구축 [3-2] 전공분야 상위 10% 논문 게재율 제고 [3-3] 연구활동 지원 프로그램 개발

연구활동 지원체계 혁신
[3-4] "동물자원연구" 학술지
학진등재/SCOPUS 등재 기반
구축

[3-4]
"동물자원연구지"
SCOPUS 등재

특성화

자체특성화사업 운영,
부속목장 운영 활성화
및 비즈니스 모델
확립, 우수 유학생
유치 및 전문 외국인
인력양성,
동물생명과학분야
국제 교류시스템 구축

[4-1] 4차 산업혁명 대응
동물생명과학분야 비교과
프로그램 개발 운영 및
북한축산연구 프로그램 운영
[4-2] 부속목장 비즈니스 모델
확립과 운영을 통한 수익
증대(유휴지 활용을 통한
경관농업 추진 및 수익화)
[4-3] GKS장학생, BEST-KNU
우수 학생 유치, 외국인
교수자원 양성
[4-4] KOICA 연계 축산분야
국제개발협력 교육프로그램
개발 운영, 해외전문가 초청
교육프로그램 개발 운영, 해외
우수대학 상호 학술교류
프로그램 확대 운영

[4-1] 첨단 축산기기
활용 전문 인력 양성
[4-2] 전공 분야
자격증 취득율 50%
달성
[4-3] 국가 ODA 사업
수주
[4-4] KOICA 활용
지구촌 나눔운동 사업
수주 및 추진

지역협력



강원특별자치도/춘천
시 연계를 통한
대학인력과
기술지식의 환원

[5-1] KNU 유-육제품 브랜드
개발을 통한 연구 역량 및
인력양성 프로그램 개발
[5-2] KNU-CALS 목장형 유가공
프로그램 개발
[5-3] 학생 취창업 연계 및
강원축산물 경쟁력 향상
[5-4] 기술료 및 강원대학교
브랜드 이용기술 기반 발전기금
확보

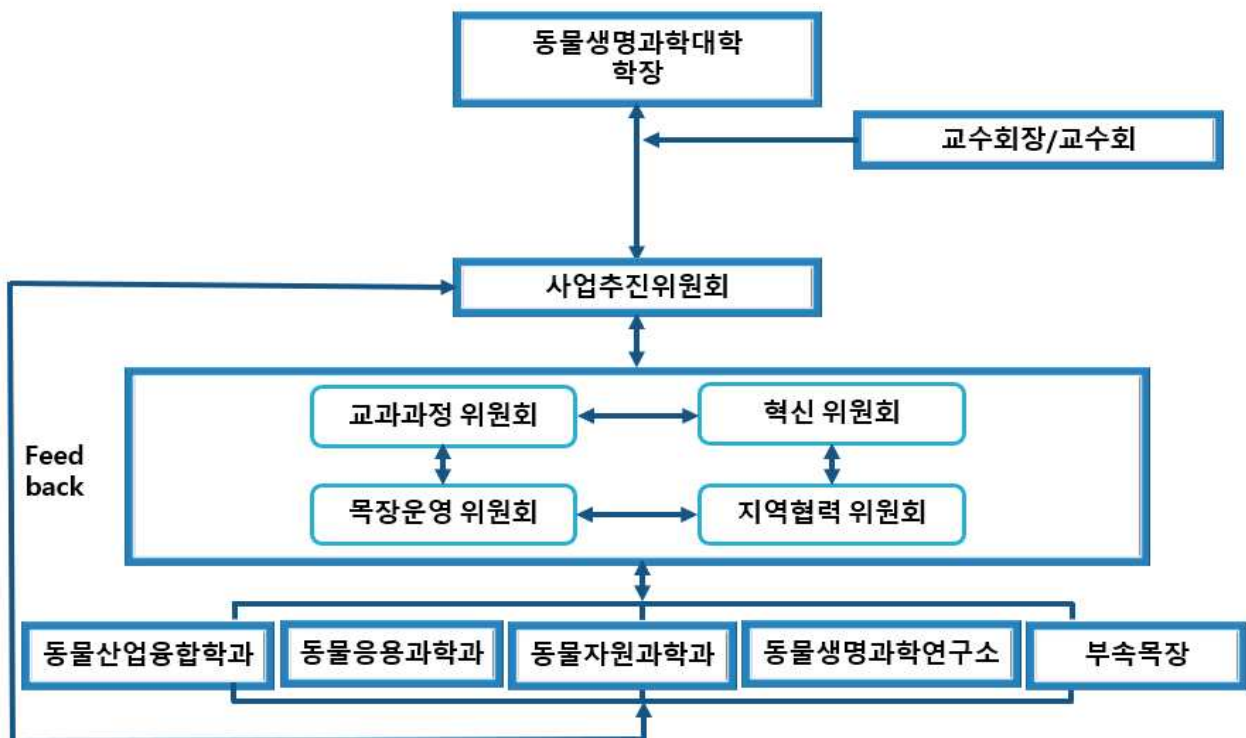
[5-1] 유-육제품 제조
전문가 양성
[5-2] 목장형 유가공
프로그램 개발
[5-3] 브랜드
유-육제품 개발
[5-4] 기술 이전 및
KNU 브랜드 축산물
개발

IV. 추진 체계

4.1 담당 조직

분야	위원회 	위원구성 
교육·성과관리	사업추진 위원회 교과과정 위원회 혁신 위원회	학장, 부학장, 학과장 학장 외 5인 이내 부학장 외 5인 이내
지역연계	목장운영 위원회 지역협력 위원회	학장 외 4인 이내 학장 외 5인 이내

4.2 성과 관리·환류 체계



V. 영역별 추진 과제

5.1 교육

1 목표 · 기본 방향 · 핵심 과제

- ① **목표** 4차 산업혁명 대응 동물생명과학분야 우수 인재 양성
- ② **기본 방향** 1. 기초 및 전공 학습역량 강화를 위한 교육시스템 구축
- ③ **핵심 과제** 1. 기초, 전공 및 현장교육의 질적 향상을 통한 재학생의 수학능력 강화
2. 4차 산업혁명 대응 교육과정 편성 및 역량강화
3. 산업체 현장 중심형 교육과정 채택 및 운영

2 현황 · 여건 분석

	내적 요인	강점(Strengths)	약점(Weaknesses)
외적 요인		<ul style="list-style-type: none"> • 전공다양성 • 차세대 미래 성장동력산업 	<ul style="list-style-type: none"> • 교육재원부족 • 교육시스템의비효율성
	기회(Opportunities)	강화(SO)	보완(WO)
	<ul style="list-style-type: none"> • 전국 유일동물생명과학분야 단과대학 • 수도권 인접성 • 대학역할 증대 	<ul style="list-style-type: none"> • 집중교육에 의한 고급인력양성 • 현장과 연계한 시스템 구축 • 첨단 미래산업 견인 	<ul style="list-style-type: none"> • 특성화에 의한 교육프로그램 확보 • 특성화에 의한 우수인재 확보 • 국제 교류를 통한 우수 외국인 학생 확보
	위협(Threats)	활용(ST)	제거(WT)
	<ul style="list-style-type: none"> • 교육환경미흡 • 우수학생유치한계 	<ul style="list-style-type: none"> • 지역균형발전에 의한 대학역할 증대 • 특성화에 의한 우수학생 유치 	<ul style="list-style-type: none"> • 교육재원확충에 의한 교육환경 개선 • 교육시스템의 강화에 의한 연계전공 미비점 보완

3 추진 계획 · 성과 목표

핵심 과제	세부 과제 · 내용	추진 일정				성과 목표
		'24	'25	'26	'27	
기초, 전공 및 현장교육의 질적 향상을 통한 재학생의 수학능력 강화	과제명 학습환경 개선	→	→	→	→	· 첨단 강의실 구축 3건
	과제명 문제 해결 능력 강화를 위한 프로젝트 기반 학습 도입	→	→	→	→	· 산업체와 지역사회 문제해결 비교과 프로젝트 수행
4차 산업혁명 대응 교육과정 편성 및 역량강화	과제명 디지털 기술을 활용한 동물생명과학산업 혁신 교육	→	→	→	→	· 인공지능, 빅데이터 분석, 센서기술 교육과정 개발
	과제명 바이오테크놀로지 및 융합 기술 교육 프로그램 개선	→	→	→	→	· 동물생명과학과 IT 기술 융합 인재 양성
산업체 현장 중심형 교육과정 채택 및 운영	과제명 현장 중심 실물 프로젝트 수행	→	→	→	→	· 현장인턴 프로젝트 인증제 구축
	과제명 산업체와의 인턴십 프로그램 운영	→	→	→	→	· 산업체 전문 인력 겸임교수

4 기대 효과

- 컴퓨터 과학, 인공지능, 데이터 분석 등 디지털 역량을 강화하여 동물산업과 관련된 분야에 적용
- 최신 기술 및 트렌드를 반영하고 협업과 창의성을 강화하는 프로그램 진행을 통해 새로운 아이디어와 문제 해결 능력 제고
- 현장실습 및 산업체 프로젝트를 수행하여 실무 경험을 축적하고 산업체의 요구에 맞는 문제 해결 능력을 배양, 취업 경쟁력 강화

5.2 학생

1 목표 · 기본 방향 · 핵심 과제

- ① **목표** 진취적인 사고와 자기주도 학습 능력을 갖춘 디지털 인재 배양
- ② **기본 방향** 1. 대학교육 전 과정 학생지원 시스템 구축 및 교육수요자 중심 미래융합 가상학과 발굴 및 운영 지원
- ③ **핵심 과제** 1. 입학에서 졸업/취업/창업까지 체계적 학생지원 시스템 구축
 2. 단과대학 교육 만족도 조사 및 환류를 통한 개선
 3. 미래융합 가상학과 발굴 및 운영지원(반려동물산업학과, 축산빅데이터 학과, 동물성푸드테크학과 등)

2 현황 · 여건 분석

		강점(Strengths)	약점(Weaknesses)
		외적 요인	<ul style="list-style-type: none"> • 학습능력 강화 • 자기주도 학습 능력 부족 • 외국 유학생 교류 기회 확대
기회(Opportunities)		강화(SO)	보완(WO)
<ul style="list-style-type: none"> • 디지털 운용 능력 수요증가 • 푸드테크, 빅데이터 관리 등 학생 보유 기술의 다양화 • 1도 1국립대 시대로 다양한 학생 추출 		<ul style="list-style-type: none"> • 동물생명과학분야 디지털 관리 인재 양성 • 인성과 국제교류 감각 보유 학생 양성 	<ul style="list-style-type: none"> • 우수인재 확보를 위한 비교과 프로그램개발 • 우수 지역인재 확보를 위한 지역내 중고교와 교류
위협(Threats)		활용(ST)	제거(WT)
<ul style="list-style-type: none"> • 교수-학생간 유대관계 약화 • 취업율 감소 및 연구력 약화 		<ul style="list-style-type: none"> • 멘토-멘티활동으로 정체성 및 소속감 증대 • 다양한 동아리 활동 및 취창업 프로그램 개발 	<ul style="list-style-type: none"> • 학생면담 활성화로 학생 애로사항 파악 및 제거

3 추진 계획 · 성과 목표

핵심 과제	세부 과제 · 내용	추진 일정				성과 목표
		'24	'25	'26	'27	
입학에서 졸업/취업/창업까지 체계적 학생지원 시스템 구축	과제명 종합적 학습 및 진로지도 프로그램 구축	→	→	→	→	· 학업, 진로, 취업, 창업 맞춤형 프로그램 개발
	과제명 취업 및 창업 지원 프로그램 강화	→	→	→	→	· 현장 취업 및 창업 컨설팅 프로그램 개발 · 취업률 70% 제고
단과대학 교육 만족도 조사 및 환류를 통한 개선	과제명 만족도 조사 프로세스 개선	→	→	→	→	· 정기적인 만족도 조사 실시 및 결과 분석 프로세스 개선
	과제명 환류 프로그램 운영 강화	→	→	→	→	· 재학생 및 졸업생 만족도 프로그램 운영
미래융합 가상학과 발굴 및 운영지원 (반려동물산업학과, 식육즉석가공학과 등)	과제명 미래융합 가상학과 커리큘럼 개발			→	→	· 미래융합 가상학과 개설
	과제명 마이크로 디그리 구축 및 실시	→	→	→	→	· 마이크로 디그리 설계 및 구축 2건

4 기대 효과

- 학업 및 진로상담, 취-창업 지원 등 학생 맞춤형 상담 프로그램 개발
- 학생들의 의견을 수렴하여 학생들의 기대에 맞춘 수업 프로그램 운영, 학생의 만족도 제고
- 동물생명산업분야 집중적인 교육과 연구지원 및 관련 산업체 교육

5.3 연구 · 산학협력

1 목표 · 기본 방향 · 핵심 과제

- ① **목표** 교수 연구역량 강화 및 성과관리 시스템 구축
- ② **기본 방향** 1. 교수 신바람 연구 거버넌스 구축, 부속연구소 활성화 및 역할 강화, 강원 로컬브랜드사업 개발 및 운영
- ③ **핵심 과제** 1. 시니어-주니어 교수 멘토-멘티쉽 구축으로 연구 역량 제고
 2. 교수 연구역량 강화 및 연구동기 부여를 위한 성과관리 운영시스템 추진
 3. 연구소 기여 교원의 연구활동 지원체계 혁신
 4. “동물자원연구” 학술지 학진등재/SCOPUS 등재 기반 구축

2 현황 · 여건 분석

외적 요인	내적 요인	강점(Strengths) • 다양한 전공분야 교수 확보 • 국제공동연구 활성화 • 전국유일단과대로 대형사업수주 기반 확보	약점(Weaknesses) • 우수 논문 게재율 미흡 • 대형 국가인재양성사업 부재 • 연구소요재정확보
	기회(Opportunities)	강화(SO) • 목장활용 가축사양기술 배양 • 국내 학진 등재 학술지에 연구결과 홍보 • 푸드테크활용 다양한 식품가공 기술 개발	보완(WO) • 동물생명과학분야전문인력 양성 • 학진등재지 지속 유지 • 국제공동연구확보 • 첨단실험기기를 활용한 우수논문게재율 제고
	위협(Threats)	활용(ST)	제거(WT)

• 동물생명산업과 축산산업에 대한 오해로 이미지 관리 필요	• SDG, ESG 개념에 맞는 연구 추진 및 교육	• 동물복지에 벗어나는 이미지 탈피
----------------------------------	------------------------------	---------------------

3 추진 계획 · 성과 목표

핵심 과제	세부 과제 · 내용	추진 일정				성과 목표
		'24	'25	'26	'27	
시니어-주니어 교수 멘토-멘티쉽 구축으로 연구 역량 제고	과제명 시니어-주니어 교수 멘토링 프로그램 운영	→	→	→	→	· 연구 협력 네트워크 구축
교수 연구역량 강화 및 연구동기 부여를 위한 성과관리 운영 시스템 추진	과제명 연구 동기 부여를 위한 인센티브 제공 시스템 구축	→	→	→	→	· 전공분야 상위 10% 논문 게재율 제고
연구소 기여 교원의 연구활동 지원체계 혁신	과제명 연구소 기여 교원 연구활동 지원 프로그램 개발	→	→	→	→	· 연구활동 지원 프로그램 개발
	과제명 “동물자원연구” 학술지 학진등재/SCOPUS 등재 기반 구축	→	→	→	→	· “동물자원연구지” SCOPUS 등재

4 기대 효과

- 시니어 교수의 멘토링을 통한 주니어 교수들의 연구역량 향상, 협력 연구 강화
- 교수들에게 명확한 연구 목표를 설정하고, 성과를 정량화하여 평가함으로써 연구 동기를 부여, 역량 강화
- “동물자원연구” 학술지의 학진등재 유지 및 SCOPUS 등재를 통해 학술적 인정도를 높이고, 우수한 연구성과를 교류 및 홍보하여 연구 활동의 가시성 제고

5.4 특성화

1 목표 · 기본 방향 · 핵심 과제

- ① **목표** 동물생명산업분야 특성화 및 국제화
- ② **기본 방향** 1. 자체특성화사업 운영, 부속목장 운영 활성화 및 비즈니스 모델 확립, 우수 유학생 유치 및 전문 외국인 인력양성, 동물생명과학분야 국제 교류시스템 구축
- ③ **핵심 과제**
1. 4차 산업혁명 대응 동물생명과학분야 비교과 프로그램 개발 운영 및 북한축산연구 프로그램 운영
 2. 부속목장 비즈니스 모델 확립과 운영을 통한 수익 증대(유희지 활용을 통한 경관농업 추진 및 수익화)
 3. GKS장학생, BEST-KNU 우수 학생 유치, 외국인 교수자원 양성
 4. KOICA 연계 축산분야 국제개발협력 교육프로그램 개발 운영, 해외전문가 초청 교육프로그램 개발 운영, 해외 우수대학 상호 학술교류 프로그램 확대 운영

2 현황 · 여건 분석

		강점(Strengths)	약점(Weaknesses)
		외적 요인	<ul style="list-style-type: none"> • 축산업이 발달한 강원지역의 특성을 이용, 부속목장과 함께 실무 중심의 교육 및 연구를 수행 • 지역 내 동물생명 및 식품 산업체와 협력을 강화하여 학생들에게 실무 경험을 제공하고 취업률 상승 제고
내적 요인	<ul style="list-style-type: none"> • 지역 자원과 산업체와 협력을 바탕으로 특화 	<p style="text-align: center;">강화(SO)</p> <ul style="list-style-type: none"> • 학과 특성 분야 전문성 강화 교육 및 연구 센터 	<p style="text-align: center;">보완(WO)</p> <ul style="list-style-type: none"> • 지역 산업체와 협력 네트워크 확장
기회(Opportunities)			

프로그램(스마트팜, 대체식품, 인공지능축산업 등)을 개발, 학생들의 전문성 강화 • 협력 산업체를 확대하여, 다양한 산업 분야와의 협력을 강화하여 다양한 실무 경험 기회 확보	설립 • 학생 전문성 향상과 지역 산업체 협력 강화	• 산업체 참여 프로젝트 및 현장실습 기회 제공
위협(Threats)	활용(ST)	제거(WT)
• 재정 지원 부족으로 인한 특화 프로그램 규모 축소 및 발전 제약 • 다른 대학과의 경쟁에서 밀릴 경우, 특성화 프로그램 유치가 어려울 수 있음	• 지자체 및 산업체와 파트너십 강화 • 학과 졸업생 성공 사례 홍보 • 전공 분야 졸업생 연계 프로젝트 수행	• 실무 중심 교육의 품질 저하 방지 • 산업체 전문가 겸임교수 초빙

3 추진 계획 · 성과 목표

핵심 과제	세부 과제 · 내용	추진 일정				성과 목표
		'24	'25	'26	'27	
특성화 기반마련 및 전문 인력 양성 시스템 구축	과제명 동물생명 4차 산업 특화사업 발굴 및 제안 • 농림축산식품부 실습장 구축사업 유치 및 활용	→	→	→	→	• 동물생명4차산업 전문 인력 양성 (첨단 축산기기 활용전문가양성)
	과제명 동물생명관련 첨단 기기 운용 전문인력 양성 • 크로마토그래피 분석 전문가 양성 • DNA 분석 전문가 양성 • 동물생명과학분야 빅데이터 해석 및 이미지화	→	→	→	→	• 전공 분야 자격증 취득율 50% 달성 •
국제화 도약을 위한 해외교류 사업 운영	과제명 ODA 사업 계획 추진 • 농림축산식품부 한-에티오피아 교류 사업 추진 • 강원대-중국연변대학 교류 학술대회	→	→	→	→	• 국가 ODA 사업 수주 1건
	과제명 국제학술대회를 통한 국제산학 교류 프로그램 • 한-인도네시아 summer 프로그램	→	→	→	→	• KOICA를 활용한 지구촌 나눔운동 사업수주 및 추진

핵심 과제	세부 과제 · 내용	추진 일정				성과 목표
		'24	'25	'26	'27	
	· 한-미국 대학원생 교류 프로그램 개발					

4 기대 효과

- 학생들이 동물생명과학 분야의 비교과 프로그램을 통해 실무 경험을 쌓고, 축산 연구 프로그램을 통해 연구 네트워크의 확대 기대
- 부속목장을 활용한 다양한 비즈니스 모델 구축과 유희지를 활용한 경관농업 및 지역주민 참여 프로그램을 통한 대학-지역 상생
- 국제 우수 대학의 학생들과 교수의 교류를 통해 학문적 수준을 높이고 연구 경쟁력 강화, 국제 협력 네트워크 확대

5.5 지역협력

1 목표 · 기본 방향 · 핵심 과제

- ① **목표** 강원특별자치도 동물생명산업 선도 및 지역과 대학의 상생
- ② **기본 방향** 1. 강원특별자치도/춘천시 연계를 통한 대학인력과 기술지식의 환원
- ③ **핵심 과제** 1. KNU 유·육제품 브랜드 개발을 통한 연구 역량 및 인력양성 프로그램 개발
2. KNU-CALS 목장형 유가공 프로그램 개발
3. 학생 취창업 연계 및 강원축산물 경쟁력 향상
4. 기술료 및 강원대학교 브랜드 이용료 기반 발전기금 확보

2 현황 · 여건 분석

외적 요인	내적 요인	강점(Strengths) <ul style="list-style-type: none"> 지역 주민들과 상생하는 교육 프로그램(동물성식품 제조, 반려동물관련 교육 등)개발 및 제공 동물생명과학대학 부속 목장과 주변 유희지를 활용하여 경관농업 실행, 수익화 추진 	약점(Weaknesses) <ul style="list-style-type: none"> 인구감소와 노인 인구의 증가로 인한 지역주민 상생 프로그램의 지속성에 제약 지역 사회와의 네트워크가 부족하여 적절한 협력 업체를 발굴하고 지원하는데 어려움을 겪을 수 있음
	기회(Opportunities)	강화(SO) <ul style="list-style-type: none"> 지역주민 상생 프로그램 개발 지자체 재정 지원 확대 	보완(WO) <ul style="list-style-type: none"> 지역 경제 불안정성 보완 지역 산업체와의 협력을 강화, 상호 발전 도모
위협(Threats)	활용(ST)	제거(WT)	

<ul style="list-style-type: none"> 강원 지역의 인구감소와 노령화로 인한 지역 경제의 불안정성이 협력 프로젝트의 지속성을 위협 다른 기관 또는 대학이 관련 협력 프로그램 진행 시, 경쟁에서 밀릴 수 있음 	<ul style="list-style-type: none"> 강원지역 주민과 상생하는 교육 프로그램 및 경관농업 실행 지역 경제 안정성 강화 	<ul style="list-style-type: none"> 지역 산업체 협력 강화를 통한 경쟁력 강화 지역 산업체 협력 프로그램 특성화
--	---	---

3 추진 계획 · 성과 목표

핵심 과제	세부 과제 · 내용	추진 일정				성과 목표
		'24	'25	'26	'27	
KNU 유·육제품 브랜드 개발	과제명 연구 역량 및 인력양성 프로그램 개발	→	→	→	→	· 유·육제품 제조 전문가 양성
	과제명 KNU-CALS 목장형 유가공 프로그램 개발	→	→	→	→	· 목장형 유가공 프로그램 2건 개발
학생 취창업 연계 및 강원축산물 경쟁력 향상	과제명 강원 축산물 브랜드 개발	→	→	→	→	· 브랜드 유·육제품 개발 2건
KNU 브랜드 기반 발전기금 확보	과제명 기술료 확보	→	→	→	→	· 기술 이전 1억 이상
	과제명 KNU 축산물 브랜드 개발	→	→	→	→	· KNU 축산물 브랜드 3건

4 기대 효과

- KNU 유·육제품 브랜드 개발을 통해 산학협력을 강화하고 실무 경험과 인재 양성을 통해 연구 역량 제고
- 학생들의 창업 의지를 지원하고 아이디어를 발굴하여 실현 가능한 비즈니스 모델 개발을 위한 프로그램 운영.
- 강원 축산물의 품질 향상과 시장 경쟁력 강화를 위한 다양한 연구 및 개발 프로젝트 연계를 통해 축산물 경쟁력 향상 기대
- 기술료 및 강원대학교 브랜드 이용료를 기반으로 학생 연구 및 교육프로그램 지원, 연구 시설 및 장비 강화, 교육 환경 개선